

Zodpovědný projektant	Vypracoval	Technická kontrola	<div> <div>MULTIAQUA S.R.O. multi a Qua</div> <div>VEVERKOVA 1343</div> <div>500 02 HRADEC KRÁLOVÉ</div> <div> <div>IČO: 60113111</div> <div>DIČ: CZ 60113111</div> </div> <div> <div>TEL. +420 498 500 227</div> </div> </div>	
Jiří Myslík, DiS.	Leona Šaldová	Ing. Lubor Dítě		
<i>Myslík</i>	<i>Šaldová</i>	<i>Dítě</i>		
Kraj: Pardubický	Obec: Srnojedy			
Investor: Vodovody a kanalizace Pardubice, a.s., Teplého 2014, 530 02 Pardubice				
Srnojedy- kanalizace- přepojení výtlačku TK			Stupeň	společné povolení
			Datum	červenec 2020
			Zakázkové číslo	M 20/042
			Formát	A4
Souhrnná technická zpráva			Měřítko:	Číslo přílohy:
			-	B.

B. Souhrnná technická zpráva

Dokumentace pro společné povolení

Srnojedy- kanalizace- přepojení výtlaku TK

Obsah:

- B.1 Popis území stavby
- B.2 Celkový popis stavby
- B.3 Připojení na technickou infrastrukturu
- B.4 Dopravní řešení
- B.5 Řešení vegetace a souvisejících terénních úprav
- B.6 Popis vlivů stavby na životní prostředí a jeho ochrana)
- B.7 Ochrana obyvatelstva
- B.8 Zásady organizace výstavby
- B.9 Celkové vodohospodářské řešení

B.1 Popis území stavby

a) charakteristika území a stavebního pozemku

Stavba se nachází v Srnojedech. Jedná se o přepojení kanalizačního výtlaku od rodinných domů, směrem podél místní komunikace v travnatém pásu, až k parkovišti u místního obchodu, dále za komunikaci III/32221, kde bude napojen do stávajícího výtlaku odpadních vod z obce Lány na Důlku.

Některé pozemky, na kterých se bude stavba provádět, jsou místně obtížně přístupné a stísněné. Zde je třeba provádění prací přizpůsobit místu provádění (použití menší stavební mechanizace pro eliminaci případných škod v okolí místa provádění). Je třeba při provádění prací úzce spolupracovat s majiteli dotčených nemovitostí.

b) údaje o souladu s územně plánovací dokumentací, s cíli a úkoly územního plánování

Návrh není v rozporu s územně plánovací dokumentací a s cíli a úkoly územního plánování.

c) informace o vydaných rozhodnutích o povolení výjimky z obecných požadavků na využívání území

Na tuto akci nebyla vydána žádná výjimka z obecných požadavků na využívání území.

d) informace o tom, zda a v jakých částech dokumentace jsou zohledněny podmínky závazných stanovisek dotčených orgánů

Podmínky dotčených orgánů jsou dokumentací respektovány a jsou splněny – viz Dokladová část.

e) výčet a závěry provedených průzkumů a rozborů

Podklady pro zpracování dokumentace byly:

- Podrobný průzkum zájmového území a pořízení fotodokumentace (květen 2020)
- Vyjádření od jednotlivých správců inženýrských sítí
- Údaje o majitelích stavbou dotčených pozemků (www.cuzk.cz)
- Digitální katastrální mapa
- Zaměření terénu z technické mapy

f) ochrana území podle jiných právních předpisů

- Podzemní silové vedení NN (ČEZ Distribuce, a. s.)
- vodovod (VAK Pardubice, a.s.)
- kanalizace (VAK Pardubice, a.s.)
- Sdělovací podzemní kabel (CETIN a. s.)
- Sdělovací síť UPC
- Podzemní silové vedení VN ČEZ Distribuce a. s.
- Nadzemní silové vedení NN ČEZ Distribuce a. s.
- Podzemní metalické vedení (Telco Pro Services a. s.)
- Plynovod STL (GasNet s.r.o.)

Vyjádření jednotlivých správců sítí jsou v kopiích doložena v dokladové části projektové dokumentace (příloha E.1). Je třeba dodržet požadavky jednotlivých správců – zejména požadavek o nutnosti vytyčení sítí jednotlivými správci před zahájením zemních prací. Zákresy sítí uvedené v projektové dokumentaci jsou pouze orientační.

g) poloha vzhledem k záplavovému území a poddolovanému území

Území stavby není zasaženo poddolováním.

Stavba se nenachází v záplavovém území Q_{100} .

h) vliv stavby na okolní stavby a pozemky, ochrana okolí, vliv stavby na odtokové poměry v území

Stavba nebude mít vliv na okolní stavby nebo pozemky. Zemní práce, které budou prováděny v intravilánu obce, budou omezeny pouze na šíři výkopové rýhy. Po dokončení výstavby budou dotčené pozemky uvedeny do původního stavu! V rámci stavebních prací je povinen dodavatel chránit okolí před zvýšeným hlukem a prašností ze stavební činnosti. Práce budou probíhat mezi 7 – 21 hodinou, používané komunikace budou pravidelně čištěny. Stavba nebude mít negativní vliv na odtokové poměry v území. Neovlivní ani režim podzemních vod.

i) požadavky na asanace, demolice, kácení dřevin

Během výstavby nedojde k asanaci či demolicí stávajících staveb.

j) požadavky na maximální dočasné a trvalé zábory zemědělského půdního fondu nebo pozemků určených k plnění funkce lesa

Stavba si nevyžádá trvalý zábor zemědělského půdního fondu ani pozemku určeného pro plnění funkce lesa.

k) územně technické podmínky (napojení na stávajících dopravní a technickou infrastrukturu)

Navržený kanalizační výtlak bude napojen do stávajícího kanalizačního výtlaku z obce Lány na Důlku (ve správě VAK Pardubice a. s.)

Během výstavby a provozu díla bude přístup zajištěn po krajské komunikaci III/32221, dále po místních komunikacích a po stavbou dotčených soukromých pozemcích.

Některé pozemky, na kterých se bude stavba provádět, jsou místně obtížně přístupné a stísněné. Zde je třeba provádění prací přizpůsobit místu provádění (použití menší stavební mechanizace pro eliminaci případných škod v okolí místa provádění). Je třeba při provádění prací úzce spolupracovat s majiteli dotčených nemovitostí.

l) věcné a časové vazby stavby, podmiňující, vyvolané a související investice

Výstavba kanalizace se předpokládá v jedné etapě. Předpokládaná doba výstavby jsou 2 měsíce.

m) seznam pozemků podle katastru nemovitostí, na kterých se stavba umísťuje a provádí, seznam pozemků podle katastru nemovitostí, na kterých vznikne ochranné nebo bezpečnostní pásmo

Katastrální území:

Srnojedy 679097

Pozemky dotčené stavbou:

31/5, 31/102, 31/117, 22/2, 400/6, 400/1, 31/7

Pozemky dotčené ochranným pásmem:

24/51

n) meteorologické a klimatické údaje

Navrhovaná stavba se nachází v polabské nížině v nadmořské výšce od cca 216 m n. m. do cca 217 m n. m. Tomu budou odpovídat i meteorologické a klimatické údaje.

B.2 Celkový popis stavby

B.2.1 Základní charakteristika stavby a jejího užívání

a) nová stavba nebo změna dokončené stavby

Jedná se o novou stavbu.

b) účel užívání stavby

Účelem stavby jako celku je přepojení stávajícího kanalizačního výtlaku tlakové kanalizace, z důvodu stížností na zápach z kanalizace v místě zaústění do gravitační

kanalizace. Nově je navrženo přepojení tohoto výtlaku přímo do výtlaku v hlavní komunikaci. Tím dojde k odstranění tvorby zápachu v místě napojení. Navrženou kanalizací budou odváděny pouze splaškové odpadní vody, v žádném případě do této kanalizace nesmí být napojeny dešťové ani balastní vody.

c) trvalá nebo dočasná stavba

Jedná se o trvalou stavbu.

d) informace o vydaných rozhodnutích o povolení výjimky z technických požadavků na stavby a technických požadavků zabezpečujících bezbariérové užívání stavby

Na akci nebyla vydána žádná výjimka.

e) informace o tom, zda a v jakých částech dokumentace jsou zohledněny podmínky závazných stanovisek dotčených orgánů

Podmínky dotčených orgánů jsou dokumentací respektovány a jsou splněny – viz Dokladová část.

f) ochrana stavby podle jiných právních předpisů

Této stavby se netýká.

g) navrhované parametry stavby- množství dopravovaného média, délka liniové trasy, počet funkčních jednotek a jejich velikosti

V rámci tohoto stavebního objektu je navrženo celkem **156 m** kanalizačního výtlaku. Jedná se o kanalizační výtlak, který bude napojen do stávajícího kanalizačního výtlaku z obce Lány na Důlku (ve správě VAK Pardubice a. s.).

Výtlak je navržen z plastového potrubí PE 100 SDR 11 d110 – **162 m**. Trasa výtlaku začíná napojením do stávajícího výtlaku v zeleném pásu. Trasa je vedena přes dlažbu, dále v zeleném pásu, kde bude umístěn kalník, poté přes dlažbu u místního kulturního domu, kde bude umístěn vzdušník, dále po parkovišti u místního obchodu, a poté přes komunikaci III/32221, kde bude proveden protlak pod komunikací až do zeleného pásu podél komunikace III/32221. Na konci výtlaku bude umístěno šoupě. Výtlak bude zaústěn do stávajícího výtlaku z obce Lány na Důlku. Původní část výtlaku k č.p. 220 bude zrušena.

Na potrubí bude uložen signalizační vodič. Jako signalizační vodič smí být použit pouze vodič CY minimálního průřezu 6 mm². Vodič se pevně uchycuje na vrchní část potrubí ve vzdálenostech 2 m. Vodič se zásadně okolo potrubí neovíjí. Spoje vodičů mohou být letovány nebo zajišťovány mechanickými spojkami pro daný průřez vodiče. Každý spoj vodiče musí být zabezpečen proti vlhkosti a mechanickému poškození (např. smršťitelnou hadičkou).

Dimenze navrženého výtlaku vychází z dimenze původního výtlaku. Nedochází k nadměrným ztrátám při čerpání a zároveň je zajištěna dostatečná unášecí rychlost.

h) základní bilance stavby- potřeby a spotřeby médií a hmot, hospodaření s dešťovou vodou, celkové

Zemina z výkopku ve zpevněných plochách bude zcela nahrazena dobře hutnitelnou a nenamrzavou zeminou a zemina z výkopku v nezpevněných plochách bude převážně navrácena zpět. Přebytečnou zeminu zhotovitel zlikviduje dle platné legislativy.

i) základní předpoklady výstavby- časové údaje o realizaci stavby, členění na etapy

Termín provedení prací ani konkrétní harmonogram nejsou dosud stanoveny, zahájení prací bude odvislé na postupu přípravy a finančních možnostech investora. S další etapizací výstavby se neuvažuje.

j) orientační náklady stavby

Náklady stavby budou stanoveny v rámci položkového rozpočtu stavby, který bude součástí projektové dokumentace dalšího stupně dokumentace a bude předán investorovi stavby.

B.2.2 Bezpečnost při užívání stavby

Při provozování a údržbě stavby budou dodržovány veškeré předpisy provozovatele ohledně bezpečnosti práce a hygieny práce. Při provádění stavebních prací nutno dodržovat standardní technické normy a postupy. Pracovníci stavby budou vyškoleni a protokolárně přezkoušeni z bezpečnostních předpisů. Stavba musí respektovat zejména Zákon č.309/2006 Sb., kterým se upravují další požadavky bezpečnosti a ochrany zdraví při práci v pracovněprávních vztazích a o zajištění bezpečnosti a ochrany zdraví při činnosti nebo poskytování služeb mimo pracovněprávní vztahy (zákon o zajištění dalších podmínek bezpečnosti a ochrany zdraví při práci). Prováděcím právním předpisem je nařízení vlády č.591/2006 Sb. o bližších minimálních požadavcích na bezpečnost a ochranu zdraví při práci na staveništích včetně příloh 1 – 5 a další související předpisy a normy.

B.2.3 Základní charakteristika objektů

V rámci tohoto stavebního objektu je navrženo celkem **156 m** kanalizačního výtlaku.

Výtlak je navržen z plastového potrubí PE 100 SDR 11 d110 – **162 m**. Trasa výtlaku začíná napojením do stávajícího výtlaku v zeleném pásu. Trasa je vedena přes dlažbu, dále v zeleném pásu, kde bude umístěn kalník, poté přes dlažbu u místního kulturního domu, kde bude umístěn vzdušník, dále po parkovišti u místního obchodu, a poté přes komunikaci III/32221, kde bude proveden protlak pod komunikací až do zeleného pásu podél komunikace III/32221. Na konci výtlaku bude umístěno šoupě. Výtlak bude zaústěn do stávajícího výtlaku z obce Lány na Důlku. Původní část výtlaku k č.p. 220 bude zrušena.

U potrubí kanalizačního výtlaku bude provedena tlaková zkouška. Po dokončení stavby bude provedeno situační zaměření skutečného provedení a dokumentace případných změn při stavbě.

B.2.4 Základní charakteristika technických a technologických zařízení

V rámci návrhu nejsou navržena technická ani technologická zařízení.

B.2.5 Zásady požárně bezpečnostního řešení

V případě kanalizačních řadů se jedná o stavbu podzemní bez požárního rizika. Uliční poklopy uzávěrů a hydrantů budou výškově osazeny do úrovně původního terénu, nebudou tedy tvořit překážku při případném zásahu hasičských vozidel. Poklopy jsou navrženy pro třídu zatížení D400 (pro vozidla do 40 t). Budou tedy moci být pojížděny hasičskými vozidly.

V rámci stavby se nepočítá se zabezpečením stavby požárně bezpečnostním zařízením.

B.2.6 Hygienické požadavky na stavby, požadavky na pracovní a komunální prostředí

Při provozování a údržbě stavby budou dodržovány veškeré předpisy provozovatele ohledně bezpečnosti práce a hygieny práce.

B.2.7 Zásady ochrany stavby před negativními účinky vnějšího prostředí

a) protipovodňová opatření

Místo stavby nachází mimo vyhlášené záplavové území Q_{100} , tedy protipovodňová opatření nejsou navržena.

b) ostatní účinky

Jedná se o území bez zvýšené seizmické činnosti. Opatření proti seizmickým vlivům nejsou řešena.

Potrubí bude ukládáno do pískového lože 100 mm a následně bude proveden obsyp potrubí do úrovně 300 mm nad vrchol potrubí. Toto zajistí dostatečnou ochranu navrženého potrubí před jeho poškozením od vnějších vlivů. V případě výskytu podzemní vody bude výkop opatřen štěrkovým ložem s drenáží tl. 100 až 200 mm s vloženým flexibilním drenážním potrubím d125 bez filtrační vrstvy. U uváděných hloubek uložení potrubí není započtena hloubka výkopu pro drenáž. V případě použití drenáže bude výkop v průměru o 150 mm hlubší (toto prohloubení výkopu bude započteno samostatně).

B.3 Připojení na technickou infrastrukturu

a) napojovací místa technické infrastruktury

Navržená dostavba kanalizace bude zaústěná do stávajícího kanalizačního výtlačku z obce Lány na Důlku.

Během výstavby a provozu díla bude přístup zajištěn po silnici III/32221 a dále po stavbou dotčených travnatých pozemcích

B.4 Dopravní řešení

a) popis dopravního řešení

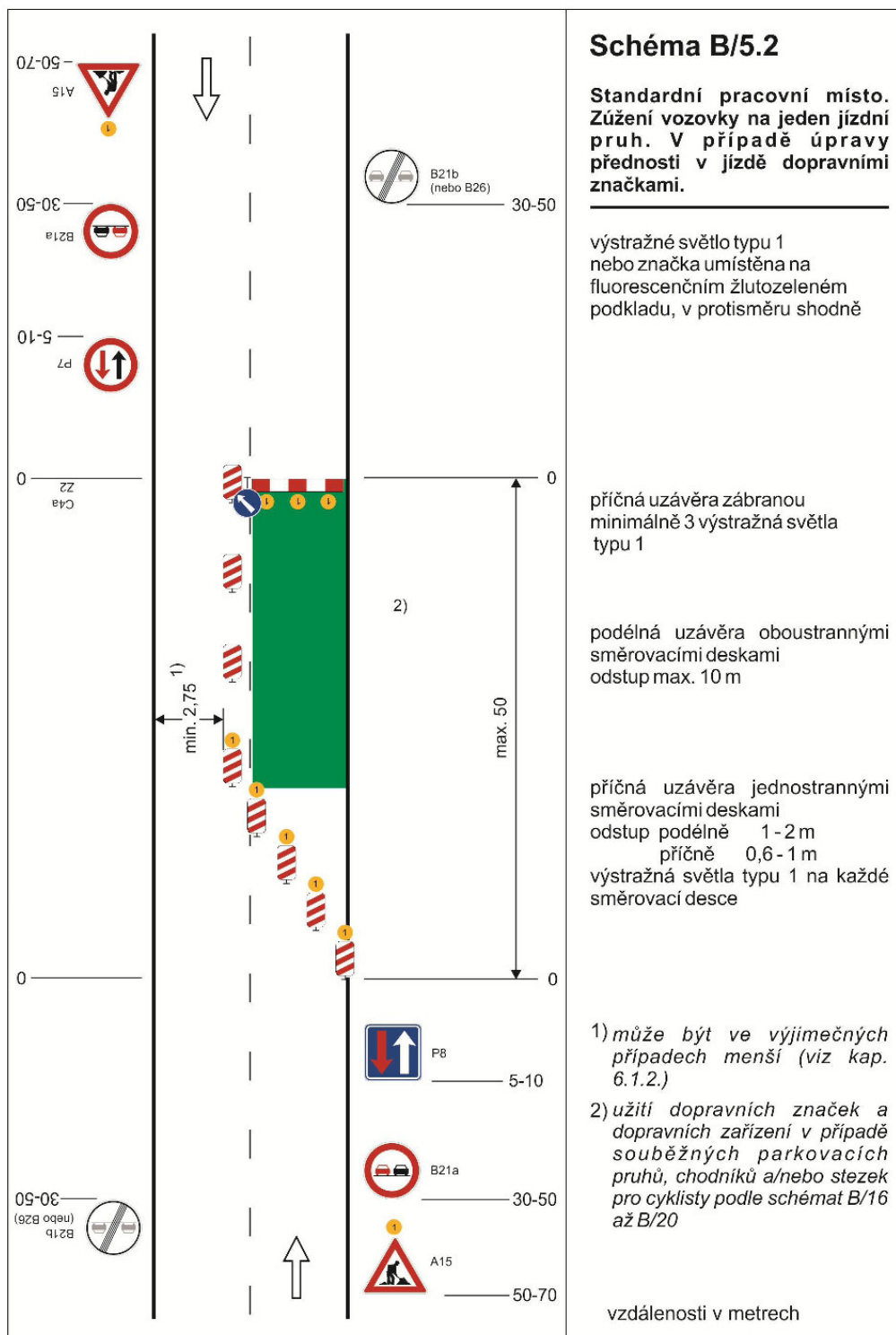
Pro přístup k místu stavby kanalizace budou využívány stávající přístupové a příjezdové cesty a plochy a hlavně komunikace III/32221.

Stavba bude částečně zasahovat do provozu na komunikaci III/32221. Stavba bude prováděna převážně v zeleném pásu podél komunikace III/32221 a dále pak v místní komunikaci. Předpokládá se, že stavba bude realizována v jedné etapě po jednotlivých úsecích. V prováděném úseku budou v obou směrech osazeny svislé dopravní značky:

- A15 Práce na silnici (bez dodatkové tabulky)
- B20a Nejvyšší dovolená rychlost (30 km/hod)

Označení dopravních omezení bude bez výjimky prováděno dle **TP 66 – Zásady pro přechodné dopravní značení na pozemních komunikacích**.

Tento dokument je součástí systému TP online. Byl vytvořen v elektronické podobě jako jediný autentický dokument.



b) napojení území na stávající dopravní infrastrukturu

Příjezd k místu stavby jednotné kanalizace bude po krajské komunikaci III/32221 a dále po místních asfaltových komunikacích. Pro stavbu kanalizace jako takovou není třeba výstavby nové dopravní infrastruktury.

B.5 Řešení vegetace a souvisejících terénních úprav

Při výstavbě budou dotčené plochy uváděny do původního stavu (nebude docházet k úpravám nivelety stávajícího terénu).

B.6 Popis vlivů stavby na životní prostředí a jeho ochrana**a) vliv stavby na životní prostředí- ovzduší, hluk, voda, odpady a půda**

Stavba svým charakterem nepodléhá povinnému hodnocení dle zákona 17/92 Sb. o životním prostředí.

Při realizaci této stavby se nelze vyhnout jistému dopadu na ŽP vlivem činností stavebních mechanismů apod. Tyto dopady lze však minimalizovat dobrou spoluprací hlavních partnerů výstavby.

Z hlediska ovzduší, hluku a odpadů bude stavba příznivě ovlivňovat životní prostředí. Stavba nebude produkovat zápach, který by negativně ovlivňoval ŽP.

b) vliv na přírodu a krajinu

V průběhu prací bude respektován zákon č. 114/1992 Sb., o ochraně přírody a krajiny ve znění pozdějších předpisů. Z hlediska ochrany přírody a krajiny nesmí při stavebních pracích dojít k poškození dřevin a kořenového systému (netýká se dřevin určených ke kácení). Výkopové práce budou probíhat v min. odstupové vzdálenosti 2,5 m od paty kmene stromu. V případě přetnutí kořenů je nutno tyto zatříit fungicidním přípravkem. V případě provádění prací v blízkosti stromů budou kmeny těchto stromů obedněny – dle ČSN 83 9061.

c) vliv stavby na soustavu chráněných území Natura 2000

Stavba se nachází mimo chráněné území Natura 2000.

d) navrhovaná ochranná a bezpečnostní pásma

Ochranné pásmo kanalizačního potrubí do DN 500 je 1,5 m na obě strany od vnějšího líce potrubí.

B.7 Ochrana obyvatelstva

Stavba po dokončení nebude sloužit jako úkryt civilní obrany. Stavba a její provoz nebude vytvářet situace, při kterých by byla ohrožena civilní ochrana obyvatelstva.

B.8 Zásady organizace výstavby**a) potřeby a spotřeby rozhodujících médií a hmot, jejich zajištění**

Pro stavbu jsou navrženy standardní stavební materiály. Jejich výpis je uveden ve výkazu výměr zpracovaném v rámci položkového rozpočtu. Zajištění těchto materiálů bude na zhotoviteli, který bude vybrán ve výběrovém řízení (není možno vybranému

zhotoviteli diktovat podmínky, kde si bude zajišťovat (kde bude nakupovat) stavební materiál.

b) odvodnění staveniště

Tam, kde bude ve stavebním pruhu zastižena podzemní voda, bude pod kanalizačním potrubím uloženo perforované potrubí d125 do hrubého šterku pro odvedení této podzemní vody – viz Vzorové uložení potrubí.

c) napojení staveniště na stávající dopravní a technickou infrastrukturu

Na staveniště bude přístup ze stávajících komunikací ve správě SÚS a ze stávajících místních komunikací.

V průběhu výstavby si dodavatel může zajistit dočasné napojení na zdroj elektrické energie a užitkové vody (předpokládá se možnost napojení na stávající nadzemní vedení nebo použití mobilního zdroje el. energie). Dodavatel si může zajistit i dodávky pitné vody v cisterně nebo po domluvě se správcem vodovodní sítě napojení na obecní vodovod. K sociálnímu zařízení se doporučuje použít mobilní chemické toalety.

Před zahájením prací se zhotovitel a investor domluví na vhodném pozemku pro zařízení staveniště. Zařízení staveniště bude oploceno, bude sloužit jako zázemí dodavatele (sociální zařízení, unimo buňky a parkovací místo pro stavební techniku).

Uskladnění stavebního materiálu (betonové prefabrikáty, potrubí atd.) se předpokládá v prostoru zařízení staveniště. Povrchová vrstva travnatých pozemků bude dočasně deponována v přirozeném stavu podél výkopové rýhy nebo v prostoru zařízení staveniště a bude následně využita na obnovu travnatých pozemků.

d) vliv provádění stavby na okolní stavby a pozemky

Ukládání potrubí se předpokládá v zapažené rýze, kdy nebude docházet k ohrožení okolních staveb a pozemků.

e) ochrana okolí staveniště a požadavky na související asanace, demolice, kácení dřevin

Při stavbě dojde k dílčímu a dočasnému vlivu na ŽP a to zejména omezením dopravy a prováděním prací v zástavbě (hluk, prach, bláto). Povinností investora i zhotovitele stavby bude tyto nepříznivé účinky provádění stavby vhodným postupem a koordinací minimalizovat.

Při výstavbě se nepočítá s asanacemi či demolicemi stávajících staveb.

Při výstavbě se nepočítá s kácením dřevin.

f) maximální dočasné a trvalé zábory pro staveniště

Rozsah staveniště nepřesáhne stavbou dotčené pozemky uvedené v kapitole B.1, které jsou též zakreslené v katastrální situaci dokumentace včetně pozemku pro zařízení staveniště.

g) požadavky na bezbariérové obchozí trasy

Dotčené území je za stávajícího stavu převážně bezbariérové. Při provádění prací nedojde k uzavření tras pro pěší – bezbariérový provoz bude v lokalitě zachován, nejsou navrženy obchozí trasy.

h) maximální produkovaná množství a druhy odpadů a emisí při výstavbě, jejich likvidace

Nakládání s odpady bude probíhat dle vyhlášky č. 93/2016 Sb. O Katalogu odpadů, která nahrazuje vyhlášku č. 381/2001 Sb., Katalog odpadů.

- veškeré odpady, které budou vznikat při provádění stavby, budou využívány případně odstraňovány způsobem, který neohrožuje lidské životy a životní prostředí a který je v souladu se zákonem č. 185/2001 Sb., o odpadech a o změně některých dalších zákonů, v platném znění (dále jen zákon o odpadech), a se zvláštními předpisy.
- vzniklé odpady budou shromažďovány utříděné podle druhů a kategorií, zabezpečeny před znehodnocení nebo jiným nežádoucím únikem, bude zajištěno přednostně jejich využití, důsledně oddělován odpad nebezpečný, např. uniklé ropné látky, apod. (§ 16. odst. 1 písm. a/, b/, d/ -f/ zákona o odpadech)
- odpady, které nemůže původce sám využít nebo odstranit v souladu se zákonem o odpadech, je povinen převést do vlastnictví pouze osobě oprávněné k jejich převzetí (§ 16. odst. 1 c/ zákona o odpadech)
- při provádění stavebních prací bude vedena průběžná evidence o odpadech a způsobech nakládání s nimi (§ 16. Odst.1 písm. g/a §39 odst.1/ a2/ zákona o odpadech a §21 a §22 vyhlášky MŽP č. 383/2001 Sb., o podrobnostech nakládání s odpady v platném znění)

Recyklace odpadů je v hierarchii způsobu nakládání s odpady upřednostněna před odstraněním odpadů (§9a zákona o odpadech)

Ke kolaudačnímu řízení bude předložena specifikace druhů a množství odpadů vzniklých v procesu stavby a budou doloženy kopie dokladů o předání odpadu osobě oprávněné k převzetí odpadu.

Množství vybourané suti a přebytečné zeminy z výkopku odvážené na skládku bude uvedeno v položkovém výkazu výměr zpracovaném v rámci tohoto stupně dokumentace. Množství produkovaného odpadu typu - obaly od stavebních materiálů a podobně bude zřejmé až při provádění stavby, předpokladem je během provádění prací produkce následujících druhů a množství odpadu:

Katalogové číslo odpadu	Kategorie (O, N)	Název odpadu	Předpokládané množství (t)	Způsob nakládání	Oprávněná osoba k převzetí (Název, IČ, IČZ)**)
15 01 01	O	Papírové a lepenkové obaly	0,3	Odevzdání k recyklaci	Oprávněnou osobu k převzetí určí zhotovitel vybraný ve výběrovém řízení

15 01 02	O	Plastové obaly	0,3	Odevzdání k recyklaci	Oprávněnou osobu k převzetí určí zhotovitel vybraný ve výběrovém řízení
15 01 03	O	Dřevěné obaly	0,2	Odvoz na skládku	Oprávněnou osobu k převzetí určí zhotovitel vybraný ve výběrovém řízení
17 05 04	O	Zemina a kamení neuvedené pod číslem 17 05 03	100,0	Odvoz na skládku	Oprávněnou osobu k převzetí určí zhotovitel vybraný ve výběrovém řízení

Přebytečná zemina bude odvážena na skládku – předpokládaná vzdálenost 10 km.

B.9 Celkové vodohospodářské řešení

Celá navrhovaná stavba je vodním dílem a vodohospodářské řešení je popisováno v průběhu této zprávy. Zde je uvedeno stručné shrnutí návrhu jako celku.

Jedná se o přepojení kanalizačního výtluhu ve správě VAK Pardubice a. s. Provedením nedojde ke změně účelu užívání ani k změně kapacitních vlastností.

Pro provedení bude třeba provést pažený výkop.

Cílem je odstranění zápachu stávajícího výtluhu po zaústění do gravitační kanalizace u č. p. 220 nově do výtluhu bez tvorby zápachu v místě napojení, proto je navrženo přepojení výtluhu.